

ΣΧΕΤΙΚΑ ΜΕ ΤΟΥΣ ΣΥΓΓΡΑΦΕΙΣ

Ο **MARK EASTERBY-SMITH** απεβίωσε το 2020. Ήταν Ομότιμος Καθηγητής στο University of Lancaster. Ο τομέας του ήταν η οργανωσιακή μάθηση. Είχε πτυχίο στην Επιστήμη Μηχανικών και διδακτορικό στην Οργανωσιακή Συμπεριφορά από το University of Durham και ήταν ενεργός ερευνητής για περισσότερα από 30 χρόνια, με κύρια ενδιαφέροντα τη μεθοδολογία και τις μαθησιακές διαδικασίες. Διεξήγαγε μελέτες αξιολόγησης σε πολλές ευρωπαϊκές εταιρείες και ηγήθηκε ερευνητικών έργων σχετικών με την ανάπτυξη της διοίκησης, την οργανωσιακή μάθηση, τις δυναμικές ικανότητες και τη μεταφορά γνώσης σε διεθνείς οργανισμούς στο Ηνωμένο Βασίλειο, την Ινδία και την Κίνα.

Ο Mark δημοσίευσε πολυάριθμες ακαδημαϊκές εργασίες και πάνω από δέκα βιβλία, που περιλαμβάνουν τα: *Auditing Management Development* (Gower, 1980), *The Challenge to Western Management Development* (Routledge, 1989), *Evaluation of Management Education, Training and Development* (Gower, 1994), *Organizational Learning and the Learning Organization* (Sage, 1998), *The Handbook of Organizational Learning and Knowledge Management*, 2η Έκδοση (Wiley, 2011).

Στο Lancaster διετέλεσε, σε διάφορες περιπτώσεις, Διευθυντής του Προγράμματος Διδακτορικών της Σχολής, Διευθυντής της Σχολής Μεταπτυχιακών Σπουδών στη Διοίκηση και Πρόεδρος Τμήματος. Εκτός του Lancaster, υπήρξε για αρκετά χρόνια επισκέπτης μέλος διδακτικού και ερευνητικού προσωπικού στο International Teachers' Programme, ενεργώντας ως Διευθυντής, όταν πραγματοποιήθηκε στο London Business School το 1984. Στις αρχές της δεκαετίας του 1990, ήταν εθνικός συντονιστής στο Management Teaching Fellowship Scheme, που χρηματοδοτήθηκε από το Συμβούλιο Οικονομικής και Κοινωνικής Έρευνας (Economic and Social Research Council - ESRC) του Ηνωμένου Βασιλείου (ESRC), και ήταν υπεύθυνο για την εκπαίδευση 180 νέων μελών διδακτικού και ερευνητικού προσωπικού σε σχολές διοίκησης του Ηνωμένου Βασιλείου. Ήταν πρώην μέλος του Συμβουλίου Εκπαίδευσης Μεταπτυχιακών (Post-graduate Training Board) του ESRC και ήταν Πρόεδρος της Βρετανικής Ακαδημίας Διοίκησης (British Academy of Management) το 2006 και Dean of Fellows το 2008.

Η **LENA J. JASPERSEN** είναι Πανεπιστημιακή Ακαδημαϊκή Συνεργάτιδα στη Διοίκηση Καινοτομίας στο University of Leeds. Στις αρχές της καριέρας της ως ερευνήτριας με διεπιστημονικό υπόβαθρο στη διεθνή κοινωνιολογία και τις οργανωσιακές μελέτες, τα ερευνητικά της ενδιαφέροντα επικεντρώθηκαν στη συνεργατική έρευνα και την καινοτομία. Μέρος του ρόλου της ως Ακαδημαϊκής Συνεργάτιδας είναι να αναπτύξει ένα χαρτοφυλάκιο ερευνητικών έργων. Τα δικά της αφορούν τις συμπράξεις βιωσιμότητας και υγείας.

Το υπόβαθρο της Lena επιφέρει τόσο μια διεθνή όσο και μια διεπιστημονική διάσταση στην έρευνά της. Είναι κάτοχος μεταπτυχιακού τίτλου στην Κοινωνιολογία (University of Bielefeld, Γερμανία) και στις Διεθνείς Σχέσεις (Keele University, Ηνωμένο Βασίλειο) και έλαβε το διδακτορικό της με Σύσταση Ερευνητικής Αριστείας από το University of Leeds. Η διδακτορική της έρευνα επικεντρώθηκε στον ρόλο των διατομεακών συνεργασιών στη δημιουργία αναπτυξιακών οδών χαμηλών εκπομπών άνθρακα. Τα αποτελέσματα παρείχαν μια κριτική ανάλυση του τρόπου με τον οποίο οι συμπράξεις μπορούν να δι-

ευκολύνουν αλλά και να εμποδίσουν την υιοθέτηση τεχνολογιών ανανεώσιμων πηγών ενέργειας εκτός δικτύου στην Κεντρική Αμερική. Η Lena έχει έντονο ενδιαφέρον για τις μεθόδους έρευνας, ιδιαίτερα εργαζόμενη σε συμμετοχικές μεθόδους και οπτικά εργαλεία που μπορούν να ενισχύσουν τη συλλογή τόσο ποιοτικών όσο και ποσοτικών δεδομένων δικτύου. Ένα πρόσφατο άρθρο που δημοσιεύτηκε στο *British Journal of Management* παρέχει μια συστηματική ανασκόπηση των μεθόδων ποιοτικής έρευνας δικτύου. Μαζί με συναδέλφους της, έχει διεξαγάγει έρευνα για την παγκόσμια ανάπτυξη και έχει δημοσιεύσει έναν διεπιστημονικό τόμο για τη διεξαγωγή έρευνας πεδίου σε αναπτυξιακά πλαίσια (*Understanding Global Development Research*, Sage, 2017). Έχει επίσης δημοσιεύσει μια οργανωσιακή εθνογραφία του έργου του παλαιότερου οργάνου παρακολούθησης των συνθηκών ανθρωπίνων δικαιωμάτων του ΟΗΕ, της Επιτροπής για την Εξάλειψη των Φυλετικών Διακρίσεων (Committee on the Elimination of Racial Discrimination) (*The UN-real World of Human Rights*, Nomos, 2012).

Ο **RICHARD THORPE** είναι Ομότιμος Καθηγητής στο University of Leeds, όπου προς το τέλος ήταν Καθηγητής Ανάπτυξης Διοίκησης και Πρόεδρος Έρευνας στο Leeds University Business School. Η αρχική εμπειρία του στη βιομηχανία καθόρισε τον τρόπο με τον οποίο έχει αναπτυχθεί το ήθος του. Συνήθεις θεματικές είναι η ισχυρή δέσμευση στις μεθοδολογίες διαδικασίας και η εστίαση στη δράση σε όλες τις μορφές της, το ενδιαφέρον και η δέσμευση για την ανάπτυξη των διδακτορικών φοιτητών και την ανάπτυξη ικανοτήτων εντός του τομέα, καθώς και η δέσμευση για συλλογική εργασία σε έργα αμοιβαίου ενδιαφέροντος. Έπειτα από πολλά χρόνια στη βιομηχανία, εντάχθηκε στο Strathclyde University ως ερευνητής συστημάτων αμοιβών ως κινήτρων. Αυτό οδήγησε σε συνεργασία στα *Συστήματα Αμοιβών και Παραγωγικότητα* (*Payment Schemes and Productivity*) (Macmillan, 1986). Το 1980 εντάχθηκε στο Glasgow University, όπου διεύρυνε τα ερευνητικά του ενδιαφέροντα για να συμπεριλάβει την εξέλιξη και ανάπτυξη μικρών επιχειρήσεων, καθώς και να συνεισφέρει τακτικά στο πρόγραμμα διδακτορικών του Scottish Business School. Το 1983 παρακολούθησε το Διεθνές Πρόγραμμα Δασκάλων (International Teachers' Programme) στη Σουηδία, όπου γνώρισε τον Mark και ξεκίνησε διδακτορικό υπό την επίβλεψή του. Η συνεργασία συνεχίστηκε στη δεκαετία του 1990 με το Teaching Fellowship Scheme του ESRC. Το 1996 έπαιξε καθοριστικό ρόλο στην ίδρυση του Graduate Business School στο Manchester Metropolitan University και το 2003 εντάχθηκε στο Συμβούλιο Εκπαίδευσης και Ανάπτυξης (Training and Development Board) του ESRC. Εκεί, συμμετείχε στη θέσπιση κατευθυντήριων γραμμών εκπαίδευσης για την παροχή διδακτορικών και επαγγελματικών διδακτορικών, και πιο πρόσφατα σε πρωτοβουλίες για την ανάπτυξη ικανοτήτων στη διοίκηση και στις επιχειρήσεις. Το 2003 συνέβαλε στο πρόγραμμα Evolution of Business Knowledge του ESRC. Στα ερευνητικά του ενδιαφέροντα συμπεριλαμβάνονται θεματικές όπως απόδοση, αμοιβή και επιχειρηματικότητα, μάθηση διοίκησης και ανάπτυξη και ηγεσία, και έχει δημοσιεύσει (μαζί με άλλους) βιβλία όπως είναι τα: *Remuneration Systems* (Financial Times/Prentice Hall, 2000), *Management and Language: The Manager as Practical Author* (Sage, 2003), *The SAGE Dictionary of Qualitative Management Research* (Sage, 2008), *Performance Management: Multidisciplinary Perspectives* (Palgrave, 2008), *Gower Handbook of Leadership and Management Development* (Gower, 2010) και, πιο πρόσφατα, δύο βιβλία μεθόδων έρευνας, *Management Research* (2013), στη σειρά της Sage «A Very Short, Fairly Interesting and Reasonably Cheap Book About», και *A Guide to Professional Doctorates in Business and Management* (Sage, 2015). Διετέλεσε Πρόεδρος της Βρετανικής Ακαδημίας Διοίκησης το 2007, Dean of Fellows το 2012, ενώ κατά το διάστημα 2009-2015 ήταν Πρόεδρος της Εταιρείας για την Προώθηση των Μελετών Διοίκησης (Society for the Advancement of Management Studies). Με αυτόν τον τελευταίο ρόλο, ξεκίνησε το ESRC/SAMS/UKCES Management and Business Fellowship Scheme.

Ο **DANAT VALIZADE** είναι Αναπληρωτής Καθηγητής Ποσοτικών Μεθόδων στο University of Leeds. Με υπόβαθρο στα οικονομικά της εργασίας και μια καθιερωμένη καριέρα στο συνδικαλιστικό κίνημα, αποφοίτησε με διδακτορικό στις Επιχειρήσεις και τις Οικονομικές Σπουδές από το University of Leeds. Τα

ερευνητικά ενδιαφέροντα του Danat επικεντρώνονται στη μεταβαλλόμενη φύση της εργασίας, με ιδιαίτερη έμφαση στην ποιότητα της εργασιακής ζωής, τις ανισότητες και το ψηφιακό μέλλον στην εργασία.

Η εμπειρική του έρευνα εφαρμόζει προηγμένη οικονομετρία και μηχανική μάθηση για να ευνοήσει την καλύτερη κατανόηση των αιτιωδών μηχανισμών που υποστηρίζουν τις σύγχρονες εργασιακές σχέσεις. Έχει λάβει μέρος σε πολυάριθμα ερευνητικά έργα. Ήταν συν-ερευνητής στο έργο που χρηματοδοτήθηκε από τη Ρυθμιστική Αρχή Δικηγόρων (Solicitors Regulation Authority – SRA) σχετικά με τα μειονεκτήματα φύλου και εθνοτικής καταγωγής στο νομικό επάγγελμα, το οποίο ανέλυσε διοικητικά έγγραφα που καλύπτουν ολόκληρο τον πληθυσμό των δικηγόρων στην Αγγλία και την Ουαλία. Είναι μέρος του έργου που χρηματοδοτείται από το Εθνικό Ινστιτούτο για την Έρευνα στην Υγεία (National Institute for Health Research – NIHR), που διερευνά τη σχέση μεταξύ των επιπέδων στελέχωσης και της ποιότητας περίθαλψης σε οίκους φροντίδας, χρησιμοποιώντας μεγάλα διαχειριστικά σύνολα δεδομένων. Ηγείται των εργασιών για μια εθνικά αντιπροσωπευτική ανάλυση των ψηφιακών πρακτικών των εργοδοτών στην εργασία ως μέρος του ερευνητικού κέντρου του ESRC για το ψηφιακό μέλλον στην εργασία (Digit).

Ο Danat έχει δημοσιεύσει σε κορυφαία περιοδικά κοινωνιολογίας, διαχείρισης ανθρώπινων πόρων και βιομηχανικών σχέσεων. Συμμετείχε στη συντακτική επιτροπή του *Work, Employment and Society* και στην εκτελεστική επιτροπή των Ενώσεων Εργασιακών Σχέσεων των Βρετανικών Πανεπιστημίων (British Universities Industrial Relations Associations). Συμμετέχει στο Q-Step, ένα πρόγραμμα πολλών εκατομμυρίων λιρών που δημιουργήθηκε από το Nuffield Foundation και το ESRC για να βοηθήσει τους προπτυχιακούς φοιτητές να αναπτύξουν βασικές ποσοτικές δεξιότητες στις Κοινωνικές Επιστήμες.

ΠΡΟΛΟΓΟΣ

ΣΤΗΝ ΕΒΔΟΜΗ ΕΚΔΟΣΗ

Αρχικά, σας καλωσορίζουμε στην έβδομη έκδοση του βιβλίου *Έρευνα στη Διοίκηση και τις Επιχειρήσεις!* Ελπίζουμε να το βρείτε τόσο χρήσιμο όσο και ευχάριστο κατά την ανάγνωση.

Η πρώτη έκδοση αυτού του βιβλίου δημοσιεύτηκε το 1991, σε μια εποχή που στην αγορά υπήρχαν ελάχιστα βιβλία μεθόδων έρευνας στη διοίκηση. Γρήγορα καθιερώθηκε ως το επικρατέστερο σύγγραμμα, επειδή κάλυπτε όλα τα ουσιαστικά ζητήματα, συμπεριλαμβανομένης μιας περιεκτικής επεξεργασίας φιλοσοφικών παραδοχών, χωρίς ταυτόχρονα να είναι πολύ μεγάλο ή τρομακτικό ως προς την παροχή μιας επισκόπησης των βασικών θεμάτων της έρευνας και της φύσης της ερευνητικής διαδικασίας. Από τότε, αυτό το εγχειρίδιο έχει περάσει από πολλά στάδια αναθεωρήσεων και επανεγγραφών. Τελικά, ο στόχος μας παραμένει ο ίδιος, καθώς επιδιώκουμε να εξισορροπήσουμε το εύρος και το βάθος, τη δημιουργικότητα και την αυστηρότητα καθώς και το απαιτούμενο επίπεδο ορολογίας με ένα προσιτό και ελκυστικό ύφος. Καθώς συνεχίζουμε να προσεγγίζουμε αρχάριους ερευνητές από το προπτυχιακό έως το διδακτορικό επίπεδο, στοχεύουμε επίσης να δείξουμε πόσο σημαντικές είναι οι μέθοδοι έρευνας τόσο για την ακαδημαϊκή όσο και για την επαγγελματική έρευνα. Έτσι, σε αντίθεση με ό,τι μπορεί να πιστεύουν πολλοί φοιτητές όταν ανοίγουν αυτό το βιβλίο για πρώτη φορά, δεν είναι μόνο χρήσιμο για μια πτυχιακή, διπλωματική ή διδακτορική διατριβή (ή δύο).

Συμβαδίζοντας με την εποχή και το μεταβαλλόμενο τοπίο της έρευνας στη διοίκηση και τις επιχειρήσεις, συμπεριλαμβάνουμε πάντα κάποιο νέο υλικό. Σε αυτήν την έκδοση, έχει ξαναγραφτεί η ποσοτική ενότητα του βιβλίου και, για πρώτη φορά, μπαίνουμε στο πεδίο των μεγάλων δεδομένων και της μηχανικής μάθησης. Η μηχανική μάθηση διαφημίζεται ως το σήμα κατατεθέν της νέας εποχής της ποσοτικής έρευνας. Έχει υιοθετηθεί από πολλούς τομείς, συμπεριλαμβανομένων της ιατρικής και της οικονομίας. Πιστεύουμε ότι είναι καιρός να αναγνωρίσουμε την αξία και τους περιορισμούς της μηχανικής μάθησης και της προγνωστικής ανάλυσης σε σχέση με την αιτιώδη στατιστική ανάλυση. Το 2020, πιστεύουμε ότι ένα εγχειρίδιο μεθόδων θα πρέπει να δημιουργήσει χώρο και για τα δύο – και να ενθαρρύνει τους ερευνητές (συμπεριλαμβανομένων όσων βρίσκονται σε προπτυχιακό επίπεδο) να εργαστούν με τα δεδομένα που χαρακτηρίζουν την ψηφιακή εποχή μας. Ως εκ τούτου, έχουμε συμπεριλάβει επιπλέον υλικό για τη διεξαγωγή διαδικτυακής έρευνας, σε ολόκληρο το βιβλίο.

Προκειμένου να βοηθήσουμε τους αναγνώστες μας στην ανάπτυξη του δικού τους ερευνητικού έργου καθώς εργάζονται μέσα από το βιβλίο, έχουμε αναπτύξει έναν Καμβά Ερευνητικού Σχεδίου. Μοντελοποιημένο με βάση τον διάσημο Καμβά Επιχειρηματικού Μοντέλου, αυτό το πρότυπο βοηθά τους ερευνητές να παρακολουθούν σημαντικές αποφάσεις και να έχουν πάντα μια επισκόπηση της ευρύτερης εικόνας και του τρόπου με τον οποίο όλα τα στοιχεία ενός ερευνητικού έργου συνδέονται μεταξύ τους.

Σε αυτήν τη γεμάτη προκλήσεις περίοδο για τα πανεπιστήμια, επιδιώκουμε επίσης να υποστηρίξουμε τους ακαδημαϊκούς συναδέλφους μας παρέχοντας ένα νέο και πολύ βελτιωμένο εγχειρίδιο εκπαιδευτή, που παρέχει καθοδήγηση βήμα προς βήμα και συνοδευτικά διαδικτυακά βοηθήματα με περισσότερες ασκήσεις από ποτέ, καθώς και αρθρωτά σύνολα διαφανειών που μπορούν να συνδυαστούν με όποιον

τρόπο χρειαστεί. Όπως και στην προηγούμενη έκδοση, το βιβλίο παρέχει πλήρη πρόσβαση σε συνοδευτικά ερευνητικά άρθρα, βίντεο, πρότυπα και επιπρόσθετη βοήθεια από την πλατφόρμα SAGE Research Methods.

Καθώς αυτό το βιβλίο προχωράει στην έβδομη έκδοσή του, καλωσορίζουμε στην ομάδα μας τον Danat Valizade, ως νέο συν-συγγραφέα, και ανυπομονούμε να έχουμε μια ισχυρή συνεργασία μαζί του στις πολλές εκδόσεις που θα ακολουθήσουν. Επίσης, αποχαιρετούμε τον Paul Jackson και τον ευχαριστούμε για τη μεγάλη συμβολή που παρείχε στις προηγούμενες εκδόσεις εδώ και πολλά χρόνια. Θρηνούμε την απώλεια του κύριου συγγραφέα μας Mark Easterby-Smith, στον οποίο αφιερώνουμε αυτό το βιβλίο.

Καθώς υποβάλλουμε αυτό το χειρόγραφο, γνωρίζουμε ότι το βιβλίο θα παραμείνει ένα έργο σε εξέλιξη. Γι' αυτό βασίζομαστε σε εσάς –τους αναγνώστες μας– για να μας πείτε τι σας άρεσε ή τι δεν σας άρεσε, τι βρήκατε χρήσιμο και τι λείπει. Επομένως, μη διστάσετε να επικοινωνήσετε μαζί μας για να μας πείτε τι σκέφτεστε!

Ζούμε σε δύσκολες εποχές. Η έρευνα στη διοίκηση και τις επιχειρήσεις είναι σημαντική για να πορευθεί κανείς σε αυτές. Ελπίζουμε ότι αυτό το βιβλίο θα βοηθήσει με κάποιο τρόπο στην έμπνευση μιας νέας γενιάς ακαδημαϊκών και επαγγελματιών ώστε να διεξαγάγουν εξαιρετική έρευνα που θα έχει αντίκτυπο.

ΕΥΧΑΡΙΣΤΙΕΣ

Αυτό το βιβλίο βασίζεται στην προσωπική ερευνητική εμπειρία των συγγραφέων, αλλά πρέπει επίσης να ευχαριστήσουμε ορισμένους φοιτητές και συναδέλφους που συνέβαλαν σε αυτήν την έκδοση με διάφορους τρόπους, μέσω της ενθάρρυνσης καθώς και των ιδεών τους. Προσπαθήσαμε να αντικατοπτρίσουμε τις προτάσεις τους όσο το δυνατόν περισσότερο στο κείμενο.

Θα θέλαμε να ευχαριστήσουμε τον Mingchu Wang για την υπομονετική υποστήριξή του σε όλη τη διαδικασία διόρθωσης και την παραγωγή διδακτικού υλικού. Ευχαριστούμε επίσης τη Sarah Spence που μας επέτρεψε να χρησιμοποιήσουμε το υπέροχο παράδειγμά της στη θεμελιωμένη ανάλυση.

Οι φοιτητές μας πάντα μας δίδασκαν πολλά και έχουμε συμπεριλάβει κάποια από τα παραδείγματά τους, τόσο σε αυτήν όσο και σε παλαιότερες εκδόσεις. Οι μαθητές και συνάδελφοι που βοήθησαν είναι πλέον πάρα πολλοί για να αναφερθούν όλοι μεμονωμένα, ωστόσο όλοι όσοι συνεισέφεραν γνωρίζουν ποιοι είναι και αναφέρονται πλήρως στις προηγούμενες εκδόσεις του βιβλίου.

Διάφοροι πανεπιστημιακοί συνάδελφοι μας βοήθησαν επίσης διαβάζοντας τα αντίγραφα, κάνοντας σχόλια και προτείνοντας ιδέες, και τους είμαστε εξαιρετικά ευγνώμονες. Και πάλι, αυτός ο αριθμός αυξάνεται με κάθε έκδοση, αλλά, για αυτήν την έβδομη έκδοση, θα θέλαμε να ευχαριστήσουμε ιδιαίτερα τους συναδέλφους και φοιτητές που έχουν συνεισφέρει στα νέα πλαίσια κειμένου Έρευνα στην Πράξη:

Anne Kruckenberg
Carly Koinange
Catherine Cassell
Charlotte Coleman
Conor McDonald

David Mosse
Emmanuella
Plakoyiannaki
Eva-Marie Muller-
Stuler

Georgia Stavraki
Hakan Ozalp
Hinrich Voss
Ian Smith
José F. Molina-Azorin

Nicholas Loubere
Sarah Bostan
Susanne Karstedt
Tony Morgan
William Ambler

Η επιμελήτριά μας στον εκδοτικό οίκο Sage για αυτήν την έβδομη έκδοση ήταν η Ruth Stitt, η οποία πάντα μας προσέφερε την ενθάρρυνσή της και περιστασιακά μας πίεζε όταν η πρόοδος ήταν αργή. Της είμαστε ευγνώμονες γι' αυτό. Ευχαριστούμε επίσης την Jessica Moran και τη Sarah Cooke για την υποστήριξή τους κατά τη διαδικασία διόρθωσης.

Οι συγγραφείς είναι ευγνώμονες στον Sage για την άδεια να συμπεριληφθούν αποσπάσματα από το Κεφάλαιο 4 των Thorpe, R. και Cornelissen, J. (2003) «Visual media and the construction of meaning» στο Holman, D. και Thorpe, R. (επιμ.), *Management and Language* καθώς και μια ευρεία επιλογή διαδικτυακών βοηθημάτων από το χαρτοφυλάκιο του Sage, συμπεριλαμβανομένης της πλατφόρμας Research Methods.

Τέλος, θα θέλαμε να ευχαριστήσουμε τις οικογένειές μας για την ανοχή τους όσο αυτό το βιβλίο γράφονταν και ξαναγραφόταν – ελπίζουμε να θεωρήσουν πως το αποτέλεσμα άξιζε την προσπάθεια.

ΕΠΑΙΝΟΙ ΓΙΑ ΤΟ ΒΙΒΛΙΟ

«Αυτή η νέα, πλήρως αναθεωρημένη έκδοση του βιβλίου *Έρευνα στη Διοίκηση και τις Επιχειρήσεις* είναι το ιδανικό κείμενο μεθόδων έρευνας για νέους και έμπειρους ερευνητές στη διοίκηση. Η νέα έκδοση έχει διατηρήσει όλα τα δυνατά σημεία των προηγούμενων εκδόσεων και έχει ενημερωθεί και επεκταθεί με σημαντικές νέες εξελίξεις στην ηθική, τα δεδομένα μεγάλης κλίμακας και τις ποσοτικές μεθόδους. Γραμμένο με προσιτό και ελκυστικό τρόπο, με παραδείγματα περιπτώσεων και απεικονίσεις, αποτελεί το καλύτερο κείμενο στον τομέα, προσφέροντας έναν περιεκτικό καθώς και πρακτικό οδηγό για ολόκληρη την ερευνητική διαδικασία».

Joep Cornelissen, Καθηγητής Διοίκησης, Rotterdam School of Management, Erasmus University, Ολλανδία

«Αυτό το εξαιρετικό κείμενο πηγαίνει πέρα από το να προσφέρει μια χρήσιμη επισκόπηση όλων όσα χρειάζεται ένας φοιτητής που κάνει έρευνα, προσφέροντας επίσης γνώσεις αιχμής σχετικές με τη χρήση νέων μεθοδολογικών προσεγγίσεων. Απαραίτητο για κάθε φοιτητή επιχειρήσεων ή διοίκησης που σχεδιάζει να ασχοληθεί με την έρευνα».

Catherine Cassell, Κοσμήτορας του Birmingham Business School, Ηνωμένο Βασίλειο

«Το βιβλίο *Έρευνα στη Διοίκηση και τις Επιχειρήσεις* ήταν κεντρικό στη διαμόρφωση των μεθοδολογιών που εφαρμόζονταν καθ' όλη τη διάρκεια της διδακτορικής μου έρευνας. Έχει ξεπεράσει κάθε προσδοκία που είχα για ένα βιβλίο Μεθόδων Έρευνας, παρέχοντας βαθιά και ολιστική κατανόηση πολλαπλών μεθόδων αντί απλώς να χαρτογραφεί τις υπάρχουσες μεθοδολογίες. Καθ' όλη τη διάρκεια της τρέχουσας πανδημίας, που απαιτούσε δραματικές αλλαγές στις μεθοδολογίες, η επανεξέταση του βιβλίου διευκόλυνε τη σίγουρη και επιτυχή μετάβαση σε εναλλακτικές μεθοδολογίες. Πήγε πέρα από το να επιτρέψει την επίγνωση της ποικιλίας των μεθόδων που είναι διαθέσιμες στους ερευνητές, στο να παρέχει σαφείς και εκτενείς εξηγήσεις για αυτές, οι οποίες μπορούν να αξιοποιηθούν αποτελεσματικά στην έρευνά μου».

Jack Daly, Διδακτορικός φοιτητής στο Leeds University Business School, Ηνωμένο Βασίλειο

«Βρίσκω το βιβλίο πολύ χρήσιμο στην καθοδήγηση της ποιοτικής έρευνάς μου στον χρηματοοικονομικό και λογιστικό τομέα για την ολοκλήρωση του μεταπτυχιακού μου. Το βιβλίο παρέχει βασική κατανόηση της επιστημονικής έρευνας και πρακτική καθοδήγηση για τη διεξαγωγή έρευνας στις επιχειρήσεις. Οι πληροφορίες που παρέχονται είναι ενημερωμένες και ενδιαφέρουσες. Πρόκειται σίγουρα για ένα ευρηματικό και απαραίτητο διάβασμα για φοιτητές που σχεδιάζουν τη μεταπτυχιακή τους διατριβή».

Jingwen Zhou, Φοιτητής μεταπτυχιακού στο University of California, Irvine (UCI), Ηνωμένες Πολιτείες

«Πρόκειται για ένα φιλικό προς τον χρήστη βιβλίο για προπτυχιακούς φοιτητές που ειδικεύονται στη διοίκηση και τις επιχειρήσεις. Το βιβλίο είναι πολύ διαδραστικό και τα διαδικτυακά βοηθήματα είναι επαρκή. Σημειώσεις και ορισμοί στα περιθώρια του βιβλίου κάνουν την ανάγνωση πολύ πιο εύκολη. Είναι η Βίβλος για τη συγγραφή της τελικής διατριβής μου».

Conghui Huang, Προπτυχιακός φοιτητής στο Essex Business School, University of Essex, Ηνωμένο Βασίλειο

«Ως προπτυχιακός φοιτητής, βρήκα αυτό το βιβλίο εφαρμόσιμο στον σχεδιασμό και στη διεξαγωγή οποιουδήποτε ερευνητικού έργου στις κοινωνικές επιστήμες. Οι έννοιες εξηγούνται ξεκάθαρα αλλά συνοπτικά και τα παραδείγματα είναι σχετικά και προκαλούν σκέψη. Το κεφάλαιο για τη μηχανική μάθηση είναι ιδιαίτερα χρήσιμο, καθώς εξηγεί ένα σημαντικό θέμα, που δεν καλύπτεται ακόμη στα περισσότερα εγχειρίδια μεθόδων έρευνας».

Alex Patel, Προπτυχιακός φοιτητής στο University of Leeds, Ηνωμένο Βασίλειο

Ο ΟΔΗΓΟΣ ΣΑΣ ΣΤΗΝ ΕΡΕΥΝΗΤΙΚΗ ΔΙΑΔΙΚΑΣΙΑ

Τα διαδικτυακά βοηθήματά σας

Μην ξεχάσετε να χρησιμοποιήσετε τον πλούτο των ψηφιακών βοηθημάτων που διατίθενται με αυτό το βιβλίο για να βοηθηθείτε στην έρευνά σας.

Για να αποκτήσετε πρόσβαση σε αυτά τα βοηθήματα, απλά επισκεφτείτε τη σελίδα <https://study.sagepub.com/easterbysmith7e>.

Τα παρακάτω εικονίδια εμφανίζονται σε όλο το βιβλίο για να υποδείξουν πού διατίθενται επιπλέον βοηθήματα εκμάθησης:



Λύση στο διαδίκτυο

Συνδεθείτε στο διαδίκτυο για να αποκτήσετε πρόσβαση σε απαντήσεις ερωτήσεων και ασκήσεων του βιβλίου.



Παράδειγμα

Διερευνήστε πρόσθετα πρακτικά παραδείγματα που βασίζονται σε βασικά ζητήματα και μεθόδους.



Πρότυπο

Κατεβάστε μια επιλογή χρήσιμων προτύπων, που συμπεριλαμβάνουν μια λίστα ελέγχου βιβλιογραφικής ανασκόπησης και έναν καμβά σχεδίου έρευνας.



Βίντεο

Αποκτήστε πρόσβαση σε μια σειρά από δωρεάν βίντεο, που συμπεριλαμβάνει περιεχομένου από την πλατφόρμα SAGE Research Methods.



Σύνδεσμος διαδικτύου ή Πρόσθετος οδηγός

Ακολουθήστε συνδέσμους σε πρόσθετα, δημόσια διαθέσιμα βοηθήματα.



Μελέτη Περίπτωσης

Αποκτήστε δωρεάν πρόσβαση σε μια σειρά μελετών περίπτωσης από τις SAGE Research Methods Case Studies.



Άρθρα Περιοδικών και κεφάλαια Βιβλίων του SAGE

Διαβάστε άρθρα περιοδικών του SAGE και κεφάλαια από άλλα εγχειρίδια μεθόδων έρευνας.



Δραστηριότητα

Πάρτε μέρος σε μια σειρά από δραστηριότητες που περιλαμβάνουν αυτοδιδασκαλία, ομαδική εργασία ή ανοιχτές συζητήσεις στην τάξη.



Σύνολο δεδομένων

Αποκτήστε πρόσβαση σε σύνολα δεδομένων του πραγματικού κόσμου για να υποστηρίξετε την ποσοτική έρευνα και ανάλυσή σας.

ΔΙΑΔΙΚΤΥΑΚΑ ΒΟΗΘΗΜΑΤΑ



Πηγαίστε στη διεύθυνση <https://study.sagepub.com/easterbysmith7e> για να αποκτήσετε πρόσβαση σε μια σειρά διαδικτυακών βοηθημάτων που θα σας φανούν χρήσιμα στη μελέτη και θα υποστηρίξουν τη διδασκαλία. Η έβδομη έκδοση του βιβλίου *Έρευνα στη Διοίκηση και τις Επιχειρήσεις* συνοδεύεται από:

Για τους Διδάσκοντες

- Ένα ολοκληρωμένο **εγχειρίδιο εκπαιδευτή** με οδηγίες βήμα προς βήμα, ιδέες για σεμινάρια και απαιτήσεις στις δραστηριότητες του βιβλίου.
- Διαφάνειες **PowerPoint**, τις οποίες μπορείτε να προσαρμόσετε και να επεξεργαστείτε ώστε να ταιριάζουν στις δικές σας διδακτικές ανάγκες.

Ρυθμίστε ή χρησιμοποιήστε τα στοιχεία σύνδεσης εκπαιδευτή για να αποκτήσετε πρόσβαση σε αυτά τα βοηθήματα των διδασκόντων.

Για τους Φοιτητές

- Ελέγξτε το επίπεδο κατανόησής σας και προετοιμαστείτε για εξετάσεις με διαδραστικές **ερωτήσεις πολλαπλής επιλογής**.
- Παρακολουθήστε **διαδικτυακά βίντεο**, που συμπεριλαμβάνουν δωρεάν περιεχόμενο από το **SAGE Video**, για να βελτιώσετε την κατανόησή σας σχετικά με βασικές έννοιες της έρευνας.
- Ελέγξτε το επίπεδο κατανόησής σας με **απαντήσεις στις ασκήσεις** του βιβλίου.
- Επιλέξτε να κατεβάσετε από μια σειρά **πρακτικών βοηθημάτων** και **προτύπων**, που συμπεριλαμβάνουν καμβάδες ερευνητικών σχεδίων, πρότυπα βιβλιογραφικής ανασκόπησης, διαδραστικά γραφήματα και σεμινάρια στην R.
- Αποκτήστε πρόσβαση σε μια σειρά από δωρεάν **μελέτες περίπτωσης** από το **SAGE Research Methods**, που συνδέουν τη θεωρία με την πραγματική ζωή.
- Διαβάστε **άρθρα περιοδικών της SAGE** και **κεφάλαια από άλλα εγχειρίδια μεθόδων έρευνας** για να αναπτύξετε περισσότερο τις γνώσεις σας και να υποστηρίξετε τις εργασίες σας.
- Διευρύνετε την κατανόησή σας αποκτώντας πρόσβαση σε **χρήσιμους διαδικτυακούς συνδέσμους**, που οδηγούν σε βοηθήματα προσβάσιμα στο κοινό, καθώς και σε **πρόσθετους οδηγούς** σε βασικά θέματα.
- Κάντε επανάληψη της βασικής ορολογίας με **εκπαιδευτικές κάρτες (flashcards) γλωσσαρίου** και **εγκυκλοπαιδικά λήμματα**.

Ο ΟΔΗΓΟΣ ΣΑΣ ΣΤΗΝ ΕΡΕΥΝΗΤΙΚΗ ΔΙΑΔΙΚΑΣΙΑ

Η κατανόηση της φιλοσοφίας που διέπει τα σχέδια και τις μεθόδους έρευνας αποτελεί ένα κρίσιμο μέρος οποιουδήποτε ερευνητικού έργου.

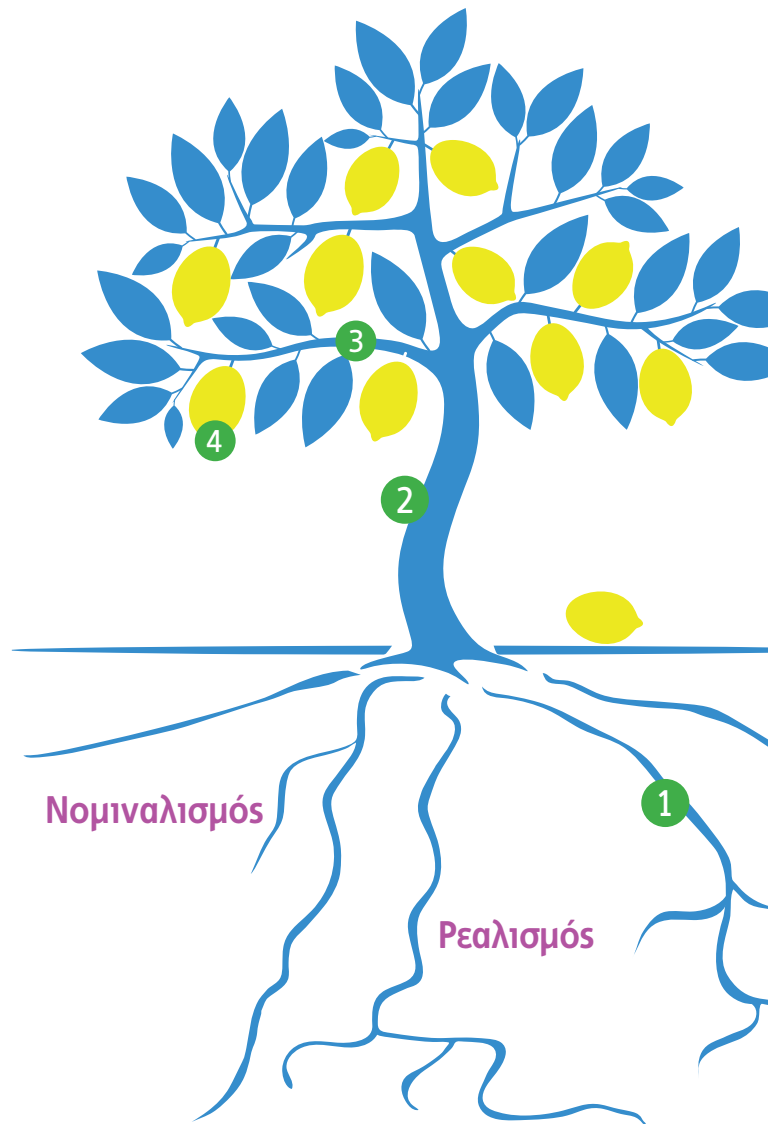
Το Κεφάλαιο 3 αυτού του βιβλίου, με τίτλο «Η Φιλοσοφία της Έρευνας στη Διοίκηση και τις Επιχειρήσεις», περιγράφει πώς ένα δένδρο μπορεί να χρησιμοποιηθεί μεταφορικά για να αναπαραστήσει την ερευνητική διαδικασία. Η μεταφορά του δένδρου έχει σχεδιαστεί για να σας βοηθήσει να κατανοήσετε τη σημασία των ερευνητικών παραδόσεων και των βασικών εννοιών.

ΤΟ ΔΕΝΔΡΟ ΩΣ ΜΕΤΑΦΟΡΑ ΓΙΑ ΤΗΝ ΕΡΕΥΝΗΤΙΚΗ ΔΙΑΔΙΚΑΣΙΑ

Τα βασικά στοιχεία του δένδρου είναι οι ρίζες, ο κορμός και τα κλαδιά, τα φύλλα και ο καρπός. Καθένα από αυτά παίζει ζωτικό ρόλο στην ανάπτυξη του δένδρου και παραλληλίζεται με σημαντικές πτυχές της διεξαγωγής της έρευνας.

1 Οι **ρίζες** συμβολίζουν τις ερευνητικές παραδόσεις σε συγκεκριμένους τομείς. Το έδαφος στο οποίο είναι στερεωμένες οι ρίζες αποτελείται από την εμπειρία προηγούμενων ερευνητικών έργων, που όλα είναι σχεδιασμένα για να απαντήσουν σε προβλήματα τα οποία υπάρχουν σε συγκεκριμένους τομείς ή πεδία της διοίκησης. Η έρευνά σας είναι ριζωμένη σε αυτές τις παραδόσεις και αναπτύσσεται πάνω στην υπάρχουσα θεωρία και γνώση.

2 Ο **κορμός** μεταφέρει τα θρεπτικά συστατικά από τις ρίζες μέσω των κλαδιών στα φύλλα και στους καρπούς. Προσδίδει επίσης δύναμη και μορφή στο δένδρο. Η χρωματικά κωδικοποιημένη εγκάρσια τομή του δένδρου στη σελ. ΣΕΛ ΤΗΣ ΕΙΚΟΝΑΣ 3.2 συμβολίζει τα τέσσερα κύρια χαρακτηριστικά ενός ερευνητικού σχεδιασμού: την οντολογία, την επιστημολογία, τη μεθοδολογία και τις μεθόδους και τις τεχνικές.



3 Προχωρώντας προς τα πάνω και κατά μήκος των **κλαδιών**, τα φύλλα ενός δένδρου συλλέγουν ενέργεια από το ηλιακό φως, αντιπροσωπεύοντας έτσι τη συλλογή και την ανάλυση των ερευνητικών δεδομένων. Είναι η συλλογή όσων είναι ήδη γνωστά για το θέμα της έρευνας (που προέρχονται από το έδαφος), μαζί με τα νέα εμπειρικά ερευνητικά δεδομένα που συλλέγονται από τα φύλλα, από την πρωτότυπη ερευνητική μελέτη σας, που επιτρέπει την εξέλιξη της θεωρίας.

4 Οι **καρποί** του δένδρου αντιπροσωπεύουν τα ερευνητικά αποτελέσματα. Η μορφή των αποτελεσμάτων εξαρτάται από τις υποκείμενες παραδοχές και τον σκοπό της έρευνας.

ΕΓΚΑΡΣΙΑ ΤΟΜΗ ΤΟΥ ΚΟΡΜΟΥ ΤΟΥ ΔΕΝΔΡΟΥ

- 1 Ο **εσωτερικός δακτύλιος** του κορμού είναι το πιο πυκνό μέρος του και αντιπροσωπεύει την **οντολογία**, τις βασικές σας παραδοχές για τη φύση της πραγματικότητας.
- 2 Ο **δεύτερος δακτύλιος** του κορμού αντιπροσωπεύει την **επιστημολογία**, τις παραδοχές σχετικά με τους καλύτερους τρόπους διερεύνησης της φύσης του κόσμου.
- 3 Ο **τρίτος δακτύλιος** από το κέντρο αντιπροσωπεύει τη μεθοδολογία ή το *πώς συνδυάζονται οι μέθοδοι και οι τεχνικές* για να σχηματίσουν μια συνεκτική ερευνητική στρατηγική.
- 4 Ο **εξωτερικός τέταρτος δακτύλιος** του κορμού (φλοιός) αντιπροσωπεύει τις μεμονωμένες **μεθόδους και τεχνικές** που χρησιμοποιούνται για τη συλλογή δεδομένων και την ανάλυση, όπως είναι οι συνεντεύξεις και τα ερωτηματολόγια. Ο φλοιός είναι η μόνη πτυχή της έρευνας που είναι ορατή σε άλλους, αλλά πίσω του βρίσκονται πολλές παραδοχές και αποφάσεις σχετικά με τη μεθοδολογία, την επιστημολογία και την οντολογία.

Διάφοροι Τρίτοι Τρόποι

ΠΗΓΑΙΝΕΤΕ ΒΑΘΥΤΕΡΑ

Με τον ίδιο τρόπο που οι ρίζες αντλούν τα θρεπτικά συστατικά από το έδαφος, οι ερευνητικές παραδόσεις αντλούνται και σχηματίζουν τη βάση του ερευνητικού σχεδιασμού, των μεθόδων και των μορφών ανάλυσης. Υπάρχουν τρεις διαφορετικές πιθανές οντολογικές ερευνητικές παραδόσεις (εσωτερικός δακτύλιος στην εγκάρσια τομή του κορμού), που εξηγούνται στο Κεφάλαιο 3 – μια **ρεαλιστική** οπτική, μια **νομιναλιστική** οπτική και αυτό που ονομάζουμε **διάφορους άλλους τρίτους τρόπους**



(ένα μείγμα ρεαλιστικών και νομιναλιστικών παραδόσεων).

Αν ο κορμός είναι σάπιος από μέσα, το δέντρο δεν αντέχει στις καιρικές συνθήκες μακροπρόθεσμα. Ένα ερευνητικό έργο όπου η οντολογία, η επιστημολογία και η μεθοδολογία δεν ευθυγραμμίζονται δεν μπορεί να αντέξει στην αξιολόγηση ή στον κριτικό έλεγχο.

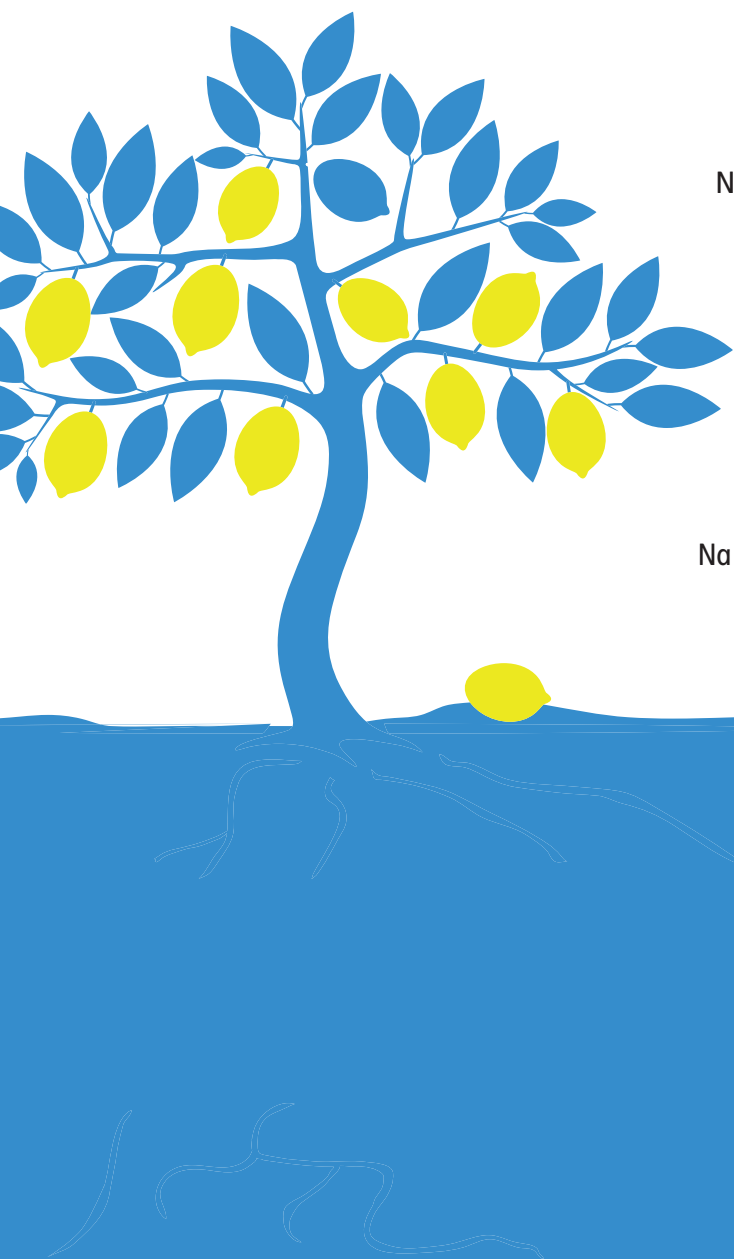
Τα φύλλα αντιπροσωπεύουν τη συλλογή και ανάλυση των δεδομένων.

Με βάση την υποκείμενη επιστημολογία, διακρίνουμε τρία κύρια είδη δεδομένων (δεύτερος δακτύλιος στην εγκάρσια τομή του κορμού), ανάλογα με το αν είναι ουσιαστικά **θετικιστικές, κονστрукτιβιστικές** ή **υβριδικές** (μικτές μέθοδοι) προσεγγίσεις.



Παρακολουθήστε τον συγγραφέα του βιβλίου Richard Thorpe να εξηγεί τη μεταφορά με το δένδρο σε αυτό το βίντεο:

<https://study.sagepub.com/easterbysmith7e>



Μαθησιακοί στόχοι

Να ανακαλυφθεί το τοπίο της έρευνας στη διοίκηση και τις επιχειρήσεις.

Να εξηγηθούν τα χαρακτηριστικά των διαφόρων μορφών έρευνας.

Να γίνουν κατανοητά τα βασικά συστατικά της έρευνας και πώς διαφέρουν ως προς τον σκοπό της μελέτης.

Να εξεταστούν τα ζητήματα που σχετίζονται με την προετοιμασία μιας ερευνητικής πρότασης.

Να εξεταστεί η σημασία της ατζέντας επίδρασης και δέσμευσης.

ΒΡΙΣΚΟΝΤΑΣ ΤΟΝ ΒΗΜΑΤΙΣΜΟ ΣΑΣ ΣΤΗΝ ΕΡΕΥΝΑ ΣΤΗ ΔΙΟΙΚΗΣΗ ΚΑΙ ΤΙΣ ΕΠΙΧΕΙΡΗΣΕΙΣ

1

Περιεχόμενα κεφαλαίου

Εισαγωγή.....	26
Το τοπίο της έρευνας στη διοίκηση και τις επιχειρήσεις	26
Χαρακτηριστικά ενός ερευνητικού έργου	32
Συντάσσοντας μια ερευνητική πρόταση	36
Ερευνητικό ερώτημα και ερευνητικοί στόχοι.....	39
Χτίζοντας πάνω σε προηγούμενη δουλειά	39
Ερευνητικός σχεδιασμός και μέθοδοι.....	40
Δομή του βιβλίου	43
Επίλογος	45
Επιπλέον μελέτη.....	45

Συνδεθείτε στο διαδίκτυο

Αυτό το κεφάλαιο συνοδεύεται από πολλές διαδικτυακές πηγές, ώστε να κάνετε αυτό το κάτι παραπάνω στη μελέτη σας, όπως:

- **Πρότυπα** για χρήση στην πράξη, τα οποία μπορείτε να κατεβάσετε.
- **Απαντήσεις** στις ασκήσεις του βιβλίου.
- **Κεφάλαια βιβλίων** για να μπορείτε να διαβάσετε περαιτέρω για εργασίες και δοκίμια.
- **Βίντεο** που θα σας βοηθήσουν να κατανοήσετε περίπλοκες έννοιες.
- **Διαδικτυακούς συνδέσμους** για περαιτέρω υποστήριξη της μελέτης σας.
- **Πρόσθετες μελέτες περιπτώσεων** που παρέχουν παραδείγματα για το πώς λειτουργούν αυτές οι έννοιες στην πράξη.
- **Κουίζ πολλαπλών επιλογών** που θα σας βοηθήσουν να ελέγξετε τις γνώσεις σας και να κάνετε επανάληψη για τις εξετάσεις.
- **Εκπαιδευτικές κάρτες (flashcards) γλωσσαρίου** που θα σας βοηθήσουν να κάνετε επανάληψη βασικού όρου.

Επισκεφτείτε τη διεύθυνση <https://study.sagepub.com/easterbysmith7e> για να αποκτήσετε πρόσβαση σε αυτές τις πηγές για αυτό το θέμα.

Εισαγωγή

Καλώς ήρθατε στην έβδομη έκδοση του βιβλίου *Έρευνα στη Διοίκηση και τις Επιχειρήσεις*. Ελπίζουμε να απολαύσετε την ανάγνωσή του. Όταν έγινε η σύλληψη της ιδέας για την πρώτη έκδοση, δεν υπήρχαν σχεδόν καθόλου βιβλία που να βοηθούσαν τους φοιτητές στους τομείς της διοίκησης και των επιχειρήσεων να κατανοήσουν τις ερευνητικές επιλογές που είχαν στη διάθεσή τους και να το κάνουν αυτό με ενθουσιασμό. Σε αντίθεση με τις φυσικές επιστήμες, οι κοινωνικές επιστήμες παρέχουν την ευκαιρία να μελετηθεί ένα θέμα με ένα πλήθος διαφορετικών τρόπων και η ερευνητική διαδικασία να είναι εξαιρετικά δημιουργική. Στόχος μας είναι να δώσουμε σε εσάς, τους αναγνώστες μας, μια ολοκληρωμένη επισκόπηση του τι χρειάζεται για να παραδώσετε ένα καλό ερευνητικό έργο, μια καλή μεταπτυχιακή ή διδακτορική διατριβή, τις επιλογές και τις εναλλακτικές που σας ανοίγονται, τις δεξιότητες που απαιτούνται για τον σχεδιασμό έργων, τη συλλογή και ανάλυση δεδομένων και την κοινοποίηση των αποτελεσμάτων. Ενώ αυτό το βιβλίο ωρίμασε και εξελίχθηκε μέσα από τις διάφορες εκδόσεις του, ο στόχος μας παραμένει ο ίδιος – όχι να παρέχουμε οριστικές απαντήσεις σε κάθε ερευνητικό ζήτημα, αλλά μάλλον να εμφυσήσουμε σε όσους είναι νέοι στην έρευνα μια αίσθηση κατεύθυνσης και ενθουσιασμό για τη δική τους έρευνα.

Αυτό το εισαγωγικό κεφάλαιο προσφέρει μια εικόνα για το ευρύτερο τοπίο της έρευνας στη διοίκηση και τις επιχειρήσεις, καθώς και τις δεξιότητες που απαιτούνται για να περιηγηθείτε επιτυχώς σε αυτήν. Στη συνέχεια, εξετάζει τη λειτουργία και το περιεχόμενο της αρχικής ερευνητικής πρότασης, καταλήγοντας στον τρόπο που δομείται το βιβλίο με την παρουσίαση των διαφόρων κεφαλαίων στον αναγνώστη.

έρευνα στη διοίκηση και τις επιχειρήσεις
 συστηματική έρευνα που βοηθά στην επίλυση επιχειρηματικών προβλημάτων και συμβάλλει στη γνώση της διοίκησης

Το τοπίο της έρευνας στη διοίκηση και τις επιχειρήσεις

Η **έρευνα στη διοίκηση και τις επιχειρήσεις (management and business research)** είναι μια συστηματική έρευνα που βοηθά στην επίλυση επιχειρηματικών προβλημάτων και συμβάλλει στη γνώση της διοίκησης. Από τη βιομηχανική επανάσταση, η γνώση σχετικά με τη διοίκηση έχει γίνει όλο και πιο περιζήτητη και, από τα μέσα του εικοστού αι-

ώνα, έχουμε γίνει μάρτυρες μιας εκθετικής ανάπτυξης της έρευνας και της διδασκαλίας σε αυτόν τον τομέα, όπου πολλοί φοιτητές καλούνται να διεξαγάγουν κάποια πρωτότυπη έρευνα. Η έρευνα στη διοίκηση και τις επιχειρήσεις καλύπτει ένα ευρύ φάσμα θεμάτων και μεθόδων, όπως οι έρευνες της οπτικής, των απόψεων και στάσεων των εργαζομένων σε συγκεκριμένα προβλήματα, είτε γενικά είτε σε σχέση με κάποιον βιομηχανικό τομέα· σε βάθος μελέτες που εστιάζουν στη φύση των προβλημάτων εντός των οργανισμών ή στη φύση του ίδιου του οργανισμού, που σχετίζονται με ζητήματα παραγωγικότητας και απόδοσης ή συμπεριφοράς και αλλαγής ή μάρκετινγκ και χρηματοοικονομικών. Τα τελευταία χρόνια, η επιτραπέζια έρευνα, που περιλαμβάνει την ανάλυση των δεδομένων που είναι διαθέσιμα στο διαδίκτυο, γίνεται όλο και πιο δημοφιλής. Ως αποτέλεσμα, βλέπουμε μια αύξηση των μελετών που χρησιμοποιούν μεθόδους για διαδικτυακή έρευνα και που διερευνούν διαδικτυακά φαινόμενα όπως είναι ο πληθοπορισμός (crowd-sourcing) ή οι βιομηχανικές πλατφόρμες.

Τύποι έρευνας

Στο πιο θεμελιώδες επίπεδο μπορούμε να διακρίνουμε τρεις τύπους έρευνας με βάση τον αντίστοιχο σκοπό τους. Η βασική έρευνα στοχεύει στην ανάπτυξη, την τελειοποίηση και τον έλεγχο γενικών αρχών και θεωριών, που μας βοηθούν να εξηγήσουμε κοινωνικά φαινόμενα ωςχετικά με τους τομείς των επιχειρήσεων και της διοίκησης. Η εστίασή της στη δημιουργία «καθαρής» γνώσης –συνήθως αποκαλείται **καθαρή έρευνα (pure research)**– καθιστά τη βασική έρευνα τον τύπο έρευνας με το υψηλότερο κύρος (τουλάχιστον εντός του ακαδημαϊκού χώρου). Ωστόσο, μεγάλο μέρος της βασικής έρευνας δεν ασχολείται πραγματικά με την επίτευξη αντίκτυπου στον πραγματικό κόσμο. Αντίθετα, η **εφαρμοσμένη έρευνα (applied research)** περιλαμβάνει τη διερεύνηση της αξίας της βασικής γνώσης σε ένα εφαρμοσμένο περιβάλλον. Στοχεύει στην παροχή αποτελεσμάτων, που μπορούν να χρησιμοποιηθούν από τους υπεύθυνους χάραξης πολιτικής και τους επαγγελματίες, οι οποίοι επιδιώκουν να βελτιώσουν την άσκηση επιχειρηματικών δραστηριοτήτων. Η **έρευνα αξιολόγησης (evaluation research)** προχωράει αυτή την εστίαση στην εφαρμογή ένα βήμα παραπέρα, καθιστώντας την αξιολόγηση μιας συγκεκριμένης πολιτικής ή παρέμβασης τον κύριο σκοπό της έρευνας. Δεν ασχολείται πραγματικά με την ακαδημαϊκή θεωρία, αλλά μάλλον με το να βοηθά τους επαγγελματίες στη μέτρηση και κατανόηση των αποτελεσμάτων συγκεκριμένων πρακτικών. Ο Πίνακας 1.1 παρέχει μια επισκόπηση των τριών τύπων έρευνας.

Ο τύπος της έρευνας που διεξάγουμε εξαρτάται από το είδος του ακαδημαϊκού ή του επαγγελματία που θέλουμε να είμαστε (Ellwood et al., 2013) αλλά και από το σημείο όπου βρισκόμαστε στην καριέρα μας. Ορισμένοι υπογραμμίζουν επίσης με ποιον τρόπο ένας τύπος έρευνας μπορεί να βασιστεί σε προηγούμενες ερευνητικές δραστηριότητες (Thorpe et al., 2011). Αυτή η ιδέα μιας αλυσίδας αξίας της γνώσης απεικονίζεται στην Εικόνα 1.1. Σε κάθε στάδιο της διαδικασίας μετάφρασης της γνώσης μπορούν να γίνουν διαφορετικές συμβολές στην **επιστημοσύνη (scholarship)**. Σημειώστε ότι εδώ χρησιμοποιούμε τη λέξη *μετάφραση* αντί για τη λέξη *μεταφορά*. Η μεταφορά δίνει την εντύπωση ότι η γνώση που παράγεται από τους ακαδημαϊκούς απλώς μεταφέρεται στον επαγγελματία, ενώ η μετάφραση αναγνωρίζει ότι οι επαγγελματίες κατανούν αυτή τη γνώση με τους δικούς τους όρους για να είναι πραγματικά χρήσιμη.

Τα πανεπιστήμια συχνά προτιμούν οι ακαδημαϊκοί να εστιάζουν στο πρώτο στάδιο της αλυσίδας και να διεξάγουν καθαρή έρευνα, αλλά αυτό μπορεί να μην οδηγεί πάντα στον μεγαλύτερο αντίκτυπο. Όταν οι ερευνητές εργάζονται στο δεύτερο στάδιο, η εστίαση αφορά το πώς μπορεί να εφαρμοστεί η θεωρία στην πράξη. Το τρίτο στάδιο δίνει έμφαση στη συνεργασία με ομάδες χρηστών, κάτι που βοηθά όχι μόνο στον καθορισμό νέων ερευνητικών ερωτημάτων αλλά και στη διάδοση των

βασική (καθαρή) έρευνα έρευνα της οποίας πρωταρχικός στόχος/αποτέλεσμα είναι η ανάπτυξη θεωρίας και η μεγαλύτερη κατανόηση ενός ζητήματος ή ενός φαινομένου χωρίς αναγκαστικά να υπάρχει κάποιος άμεσος αντίκτυπος

εφαρμοσμένη έρευνα μελέτες που εστιάζουν στην αντιμετώπιση πρακτικών προβλημάτων σε οργανισμούς, όπου το επιθυμητό αποτέλεσμα θα είναι η γνώση σχετικά με τον τρόπο επίλυσης του προβλήματος

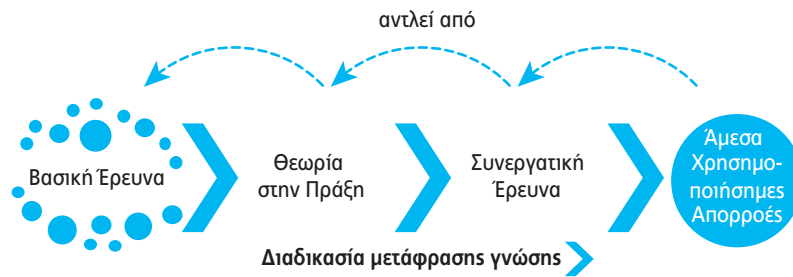
έρευνα αξιολόγησης εστιάζεται στη συστηματική και αυστηρή αποτίμηση μιας δραστηριότητας ή ενός αντικειμένου

επιστημοσύνη όρος που δίνεται στην ανάπτυξη υψηλών επιπέδων γνώσης για ένα συγκεκριμένο ζήτημα ή θέμα

ΠΙΝΑΚΑΣ 1.1 Τρεις τύποι έρευνας

	Καθαρή έρευνα	Εφαρμοσμένη έρευνα	Έρευνα αξιολόγησης
	← Ακαδημία		→ Βιομηχανία
Φύση του προβλήματος	Η βασική έρευνα επιδιώκει να παραγάγει νέα γνώση για τα κοινωνικά φαινόμενα, με την ελπίδα να καθιερωθούν γενικές αρχές και θεωρίες με τις οποίες θα εξηγηθούν.	Η εφαρμοσμένη έρευνα επιδιώκει να κατανοήσει πώς η βασική έρευνα μπορεί να μεταφραστεί για να βοηθήσει στην άμβλυση ενός συγκεκριμένου οργανωσιακού ή σχετικού με την πολιτική προβλήματος, με καλά θεμελιωμένες κατευθυντήριες γραμμές για διορθωτικές ενέργειες.	Η έρευνα αξιολόγησης αποτιμά τα αποτελέσματα ενεργειών οι οποίες γίνονται από οργανισμούς, που βασίζονται σε βέλτιστες πρακτικές, σε έρευνα που εφαρμόζεται σε οργανωσιακά προβλήματα ή σε αποτελέσματα συγκεκριμένων πρακτικών.
Στόχος	Να παράγει νέα γνώση, που συμπληρώνει την ανακάλυψη της φύσης των σχέσεων μεταξύ μεταβλητών, την ανάπτυξη πλασιών ή μοντέλων (θεωρία).	Να διερευνήσει την αξία βασικής γνώσης σε ένα εφαρμοσμένο περιβάλλον, η οποία μπορεί να χρησιμοποιηθεί από υπεύθυνους χάραξης πολιτικής, επαγγελματίες ή άλλα μέλη του οργανισμού, τα οποία επιδιώκουν να βελτιώσουν τη διεξαγωγή των επιχειρηματικών δραστηριοτήτων.	Να παρέχει ακριβή απολογισμό των αποτελεσμάτων ενός προγράμματος όταν εφαρμόζεται σε ένα πρόβλημα που σχετίζεται με τις επιχειρήσεις.
Θεωρία	Δημιουργία και επέκταση θεωρίας. Επιλογή μιας κατάλληλης θεωρίας που χρησιμοποιείται για να καθοδηγήσει τον έλεγχο υποθέσεων.	Επιλογή θεωρίας ή θεωριών για να χρησιμοποιηθούν ως τρόπος οργάνωσης μιας παρέμβασης, μαζί με τις κατάλληλες γνώσεις του επαγγελματία, προκειμένου να διερευνηθεί η δυναμική ενός επιχειρηματικού ζητήματος ή προβλήματος.	Επιλογή μιας κατάλληλης θεωρίας, που να ταιριάζει στο πρόβλημα, το πρόγραμμα ή στην παρέμβαση υπό αποτίμηση.
Μέθοδοι και τεχνικές	Ανάπτυξη θεωρίας, έλεγχος υποθέσεων με χρήση πειραματικών και οιοειών πειραματικών μεθόδων, δειγματοληψία, τεχνικές συλλογής δεδομένων, στατιστική επεξεργασία δεδομένων και επικύρωση ή απόρριψη υποθέσεων.	Παρόμοιες με αυτές της βασικής έρευνας, μόνο που λαμβάνουν χώρα σε ένα περιβάλλον όπου οι επιπτώσεις της έρευνας είναι άμεσα εμφανείς. Συχνά, η εφαρμοσμένη φύση της έρευνας οδηγεί στην υιοθέτηση περισσότερων βασισμένων σε περιπτώσεις ποιοτικών προσεγγίσεων, προκειμένου να κατανοηθούν συμφοραζόμενα ζητήματα, που σχετίζονται με την επίλυση συγκεκριμένων οργανωσιακών προβλημάτων. Τα τελευταία χρόνια παρατηρείται μια εκθετική αύξηση της καθοδουόμενης από δεδομένα εφαρμοσμένης έρευνας, η οποία υποστηρίζεται από αλόγιστους τεχνικής νοημοσύνης και μηχανικής μάθησης.	Χρήση συμβατικών τεχνικών αξιολόγησης, κατάλληλων για την εργασία. Αυτές συνήθως παίρνουν τη μορφή φυσικών ή οιοειών πειραμάτων.

Πηγή: προσαρμογή από Miller & Salkind, 2002: 3



Πρόσθετος οδηγός:
Assessing Impact across Knowledge Translation Value Chain
(Αποτιμώντας τον Αντίκτυπο κατά μήκος της Αλυσίδας Αξίας Μετάφρασης Γνώσης)

ΕΙΚΟΝΑ 1.1 Αλυσίδα αξίας γνώσης

Πηγή: Βασισμένο στο Thorpe et al., 2011

ερευνητικών ευρημάτων. Το τέταρτο στάδιο εστιάζει στα αποτελέσματα που μπορούν να αξιοποιηθούν ώστε να η έρευνα να προσελκύσει την προσοχή ενός όσο το δυνατόν ευρύτερου κοινού.

Πιστεύουμε ότι η απεικόνιση της γνώσης ως ροής μέσω μιας αλυσίδας αξίας (και, στην πράξη, μέσω διαφόρων βρόχων ανατροφοδότησης), όπου η γνώση προσαρμόζεται και αλλάζει ως συνέπεια όλο και ευρύτερης συμμετοχής των χρηστών, προσφέρει μια πιο ρεαλιστική οπτική για το πώς διαδίδεται η έρευνα. Η Εικόνα 1.1 απεικονίζει την αλυσίδα αξίας της γνώσης και μπορείτε επίσης να αναζητήσετε μια πιο λεπτομερή συζήτηση των αντικτύπων σε όλη την αλυσίδα αξίας στη διεύθυνση <https://study.sagepub.com/easterbysmith7e>.

Επίπεδα έρευνας

Υπάρχουν επίσης διαφορετικά επίπεδα έρευνας. Αυτό που διαφέρει είναι το επίπεδο πολυπλοκότητας των μεθόδων που χρησιμοποιούνται, η ίδια η μεθοδολογία της έρευνας και η ταχύτητα με την οποία αναζητούνται οι απαντήσεις. Η προπτυχιακή έρευνα τείνει να είναι συγκεκριμένη και περιορισμένη. Οι συνήθεις εργασίες που ανατίθενται από τους καθηγητές τείνουν να περιλαμβάνουν μικρές μελέτες έρευνας αγοράς ή μελέτες για τις στάσεις των εργαζομένων, που βασίζονται σε συνεντεύξεις.

Έρευνα που διεξάγεται ως μέρος ενός μεταπτυχιακού προγράμματος σπουδών, κανονικά θα έχει μεγαλύτερο εύρος και περισσότερο διαθέσιμο χρόνο – συχνά αρκετούς μήνες κατά τη διάρκεια του καλοκαιριού. Οι μεταπτυχιακές διατριβές απαιτείται να συμβάλλουν στη γνώση και, κατά συνέπεια, ένα πρόσθετο στοιχείο είναι η ύπαρξη κάποιου βαθμού πρωτοτυπίας.

Τα χρηματοδοτούμενα έργα διεξάγονται συνήθως από έμπειρους ερευνητές, αλλά απαιτούν πολλές παρόμοιες αποφάσεις με έργα που διεξάγονται ως μέρος πανεπιστημιακών πτυχίων.

Φυσικά, η έρευνα δεν αναλαμβάνεται μόνο από ειδικευμένα και εκπαιδευμένα άτομα. Η έρευνα είναι κάτι που οι μάντζερ κάνουν ως φυσικό μέρος των καθημερινών δραστηριοτήτων τους, συλλέγοντας και αναλύοντας δεδομένα και εξαγάγοντας συμπεράσματα. Οι σύμβουλοι επίσης διεξάγουν έρευνα και πολλοί φοιτητές στη διοίκηση και τις επιχειρήσεις γίνονται αργότερα σύμβουλοι. Η ανάλυση δεδομένων είναι ένας ταχέως αναπτυσσόμενος τομέας και μια ελκυστική επιλογή σταδιοδρομίας για ερευνητές που επιθυμούν να εργαστούν εκτός του ακαδημαϊκού χώρου.

Μια παγκόσμια κοινότητα ερευνητών

Η έρευνα στη διοίκηση και τις επιχειρήσεις δεν διεξάγεται απλώς με διαφορετικούς τρόπους και σε διαφορετικά επίπεδα, αλλά ανοίγεται επίσης όλο και περισσότερο σε παγκόσμια εμβέλεια. Αυτό βέβαια έχει να κάνει με το φαινόμενο που ερευνούμε. Η παγκοσμιοποίηση και η άνοδος των πολυεθνικών εταιρειών έχουν επιστήσει την προσοχή μας στις διεθνείς επιχειρήσεις.

ΕΡΕΥΝΑ ΣΤΗΝ ΠΡΑΞΗ

Έρευνα στις Διεθνείς Επιχειρήσεις



Hinrich Voss

Ο Hinrich Voss είναι Καθηγητής Διεθνών Επιχειρήσεων στην πανεπιστημιακή σχολή HEC Montreal, όπου διερευνά τη σχέση και τις αλληλεπιδράσεις μεταξύ πολυεθνικών επιχειρήσεων (ΠΕ) και ιδρυμάτων. Αυτό το ενδιαφέρον έχει εξελιχθεί σε ένα ερευνητικό σκέλος για τις κινεζικές πολυεθνικές και τις πολυεθνικές των αναδυόμενων αγορών (ΑΑΠΕ) και ένα στη βιωσιμότητα και την ηθική. Ο Hinrich έχει δημοσιεύσει, μεταξύ άλλων, στα περιοδικά *Journal of International Business Studies*, *Journal of World Business* και *Journal of Economic Geography*, και του απονεμήθηκε το βραβείο JIBS Decade 2017.

Ως μελετητής στις Διεθνείς Επιχειρήσεις, μπορείτε να μας πείτε λίγα περισσότερα για τον τομέα;

Οι Διεθνείς Επιχειρήσεις (ΔΕ) έχουν τις ρίζες τους στα οικονομικά, όπου τα κυρίαρχα μοντέλα δεν αποτύπωσαν τον ρόλο της εταιρείας, των μάντζερ και των εργαζομένων στο διεθνές εμπόριο και στις επενδύσεις. Οι πρώτοι μελετητές στις ΔΕ διερεύνησαν πώς οι εταιρείες επενδύουν στο εξωτερικό, εξετάζοντας πρώτα τις επιχειρήσεις στις ΗΠΑ και στη συνέχεια στην Ευρώπη. Αργότερα, τα ερωτήματα σχετικά με τις λειτουργίες των ΠΕ έγιναν πιο κυρίαρχα, για παράδειγμα, εξετάζοντας τον αντίκτυπο των ΠΕ στην οικονομία, την κοινωνία και το περιβάλλον στη χώρα έδρας, στις χώρες υποδοχής και στις τρίτες χώρες.

Υπάρχει διαφορά μεταξύ της διεθνούς και της παγκόσμιας έρευνας στις επιχειρήσεις;

Το πεδίο σπουδών αναφέρεται ως Διεθνείς Επιχειρήσεις. Ενώ οι παγκόσμιες επιχειρήσεις και οι ΔΕ είναι όροι που συχνά χρησιμοποιούνται εναλλακτικά, θα μπορούσε κανείς να υποστηρίξει ότι η «παγκόσμια» έρευνα εστιάζει σε παγκόσμια ζητήματα, όπως η παγκόσμια οικονομική διακυβέρνηση, ή σε καθολικές στρατηγικές ή πρότυπα λειτουργίας. Οι ερευνητές που υιοθετούν μια διεθνή οπτική εξετάζουν διεθνή ζητήματα από την οπτική γωνία μιας χώρας ή περιοχής. Πράγματι, οι περισσότερες επιχειρήσεις διεθνοποιούνται εντός της περιοχής τους και στη συνέχεια μπορεί να προχωρήσουν και να επενδύσουν και σε άλλη περιοχή, αλλά δεν λειτουργούν σε όλο τον κόσμο.

Για πολλά χρόνια, στην έρευνα στον τομέα της διοίκησης και των επιχειρήσεων ασκείται η κριτική ότι είναι υπερβολικά δυτικοκεντρική. Εμπειρική έρευνα που δημοσιεύεται στα μεγάλα περιοδικά έχει συχνά διεξαχθεί στην Ευρώπη και τη Βόρεια Αμερική, ή τουλάχιστον από μελετητές που εδρεύουν σε πανεπιστήμια της Ευρώπης και της Βόρειας Αμερικής. Ποια είναι η άποψή σας γι' αυτό;

Ο τομέας των ΔΕ προέκυψε όταν οι επιχειρήσεις της Βόρειας Αμερικής επένδυσαν στην Ευρώπη. Ως αποτέλεσμα, πολλές από τις έννοιες και τις θεωρίες που χρησιμοποιήθηκαν στις ΔΕ αναπτύχθηκαν αρχικά στο πλαίσιο των λεγόμενων «προηγμένων οικονομιών». Αυτό ενέχει και ορισμένα προβλήματα καθώς, στις κοινωνικές επιστήμες, οι έννοιες και οι θεωρίες εξαρτώνται από το πλαίσιο. Για παράδειγμα, αυτό που συνιστά μια καλή ηγεσία ή η έννοια της εμπιστοσύνης μπορεί να διαφοροποιούνται ανάμεσα σε διαφορετικές κουλτούρες. Η έρευνα που βασίζεται σε καθιερωμένες έννοιες, θεωρίες και μεθόδους είναι ευκολότερο να δημοσιευθεί σε μικρής έκτασης άρθρα σε περιοδικά απ' ό,τι η έρευνα που απαιτείται να διεξαχθεί δίνοντας ιδιαίτερη προσοχή στο πλαίσιο στο οποίο εντάσσεται.

Ενώ η άνοδος της Κίνας και άλλων «αναδυόμενων οικονομιών» οδήγησε σε εκκλήσεις για περισσότερη «εγχώρια» έρευνα και παραγωγή θεωρίας, είναι σημαντικό να δούμε ότι ο τομέας της τριτοβάθμιας εκπαίδευσης παγκοσμιοποιείται επίσης. Ως αποτέλεσμα, ακαδημαϊκοί από όλο τον κόσμο ανταγω-